

Le RC Bascharage Kordall fait partie du Rotary International

Fondé en 1905, le Rotary est une organisation humanitaire, apolitique et non confessionnelle, ouverte à toutes les cultures, races et croyances. Les clubs membres du Rotary se réunissent chaque semaine. Leur effectif est représentatif de l'activité professionnelle de la localité.

Le premier club de service du monde a été le Rotary club de Chicago, créé en 1905. Aujourd'hui, le Rotary est la plus internationale de toutes les associations de clubs de service. Il y a ≥ 1.2 millions de Rotariens dans le monde, appartenant à +/- 34000 clubs dans plus de 200 pays.

Le Rotary International a mis en place une Fondation servant principalement à financer des programmes d'action humanitaire et d'échanges éducatifs et culturels grâce aux contributions de Rotariens et d'autres qui partagent sa vision du monde. Depuis 1947, la Fondation a décerné plus de 1,1 milliard de subventions dans le cadre d'actions initiées et organisées par les Rotary clubs et les districts.

Que font les Rotary clubs ?

Servir d'abord, la devise du Rotary, reflète son principal objectif dans la collectivité, au travail et dans le monde. Les Rotariens montent ainsi des actions d'intérêt public touchant à des domaines d'actualité et développent divers programmes à l'usage des jeunes, éducatifs, d'échanges pour étudiants, enseignants ou autres professions, de développement professionnel. Quelques exemples :

- **Éradication de la polio** : En 1985, les Rotariens se sont promis d'en finir avec la polio. L'engagement depuis 20 ans du Rotary contre la polio représente la plus importante participation du secteur privé à une initiative mondiale de santé publique.
 - Le Rotary a déjà investi 500 millions USD et engagé un nombre impressionnant de bénévoles afin de permettre la vaccination de près de 2 milliards d'enfants dans le monde.
 - On ne compte plus que quelques centaines de cas de polio dans le monde aujourd'hui, soit une réduction de 99,8 % des cas depuis 1988. La polio paralysait alors plus de 350 000 enfants par an.
- **Éducation** : La Fondation Rotary est le plus important pourvoyeur de bourses du secteur privé au monde. Chaque année, près de 1 000 étudiants étudient à l'étranger grâce à une bourse du Rotary. Le programme du Youth Exchange permet à près de 8 000 jeunes lycéens de se rendre à l'étranger pour une période de trois mois à un an.
- **Paix** : Le Rotary a récemment lancé un programme innovant destiné à former de futurs diplomates Faiseurs de paix, les Centres du Rotary pour études internationales sur la paix et la résolution de conflits. Les sept centres du Rotary, répartis dans huit universités prestigieuses du monde entier,

accueillent 70 étudiants par promotion, qui obtiennent en deux ans un diplôme de niveau Master dans de domaine.

- **Alphabétisation** : Les Rotary clubs sont engagés dans le monde entier dans la lutte contre l'illettrisme. Ainsi, en Thaïlande, le gouvernement a-t-il adopté au niveau national un programme d'alphabétisation du Rotary qui avait permis de réduire considérablement l'échec scolaire dans les écoles où il avait été mis en place.

Le RC Bascharge Kordall fait partie du district 1630

Le district 1630 est un des trois districts belges.

Actuellement il compte plus de 3.700 rotariens dans 89 clubs. Le plus ancien club de notre district est le Rotary club Liège (1926) parrainé par le Rotary club Oostende et Bruxelles, suivi par le Rotary club Tienen (en 1929) et le Rotary club Luxembourg - fondé en 1929 par le Rotary club Bruxelles. Chaque année de nouveaux clubs voient le jour.

La Belgique eut l'honneur d'être le " district hôte " de la 18ème Convention Internationale en 1927 à Oostende. 7.000 rotariens de 40 pays furent les hôtes de notre Roi rotarien, Sa Majesté le Roi Albert Ier, qui était également membre d'honneur du Rc San Francisco.



Les Rotary Clubs au Luxembourg

Au nombre de 14, les clubs Luxembourgeois comptent actuellement > 800 membres.

Il s'agit des Clubs suivants :

RC Luxembourg	fondé en	1929
RC Esch sur Alzette		1960
RC Diekirch Ettelbrück		1963
RC Luxembourg Kiem		1972
RC Luxembourg Horizon		1980
RC Esch Bassin Minier		1984
RC Luxembourg Vallées		1985
RC Echternach Moselle		1991
RC Bascharage Kordall		1998
RC Schengen Mondorf les Bains		2003
RC Dudelange		2005
RC Luxembourg Schuman		2009
RC Junglinster et Syrdall		2014
RC Luxembourg Hearst		2014

Le Rotary club de Bascharage-Kordall

La création d'un 9e Rotary club au Grand-duché est décidée au sein des commissions du District 1630 dont feu l'ami Fernand OSCH, membre du RC Diekirch-Ettelbruck, était Gouverneur en 1996/1997.

La réunion constitutive a lieu dans la buvette de la Brasserie Bofferding à Bascharage le mercredi, 22 octobre 1997 à 18h30. Le 6 avril 1998, le nouveau club du nom de RC Bascharage-KORDALL reçoit son agrément de la part du bureau du Rotary International à Zürich et le 7 novembre il fête la remise de la charte en présence de quelques 150 invités.

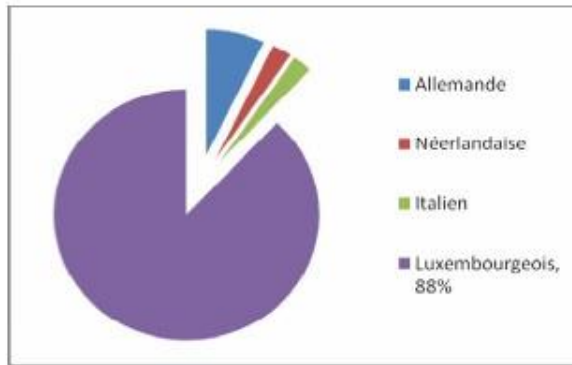
Le premier siège du club a été le Restaurant « Le Pigeonnier » à Bascharage et à partir de l'an 2000 l'Hôtel-Restaurant « Threeland » à Pétange.

Les réunions sont fixées de façon alternée, à savoir pour les semaines paires le jeudi soir à partir de 19h15 et pour les semaines impaires le mercredi à partir de 12h15 :

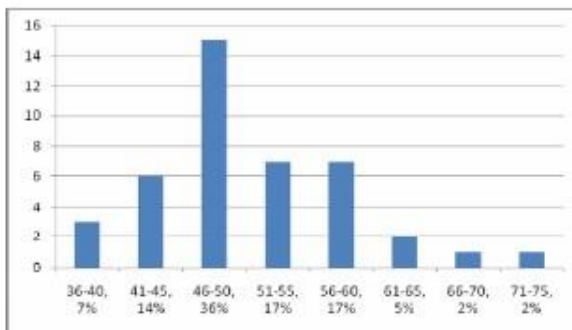
Le programme annuel propre du club peut être résumé comme suit :

- faire partie de la grande famille rotarienne ;
- collecter des fonds ;
- rendre service en finançant ou en participant au financement d'actions en faveur de personnes, de groupe de personnes démunies, malades, handicapées, en danger de vie par suite de guerres ou de catastrophes naturelles tout en mettant l'accent sur l'aide aux enfants en détresse.
- soutenir le programme Polio Plus, c'est-à-dire la lutte contre la polio en vue de son éradication mondiale
- soigner l'amitié et la convivialité, deux piliers du mouvement rotarien.

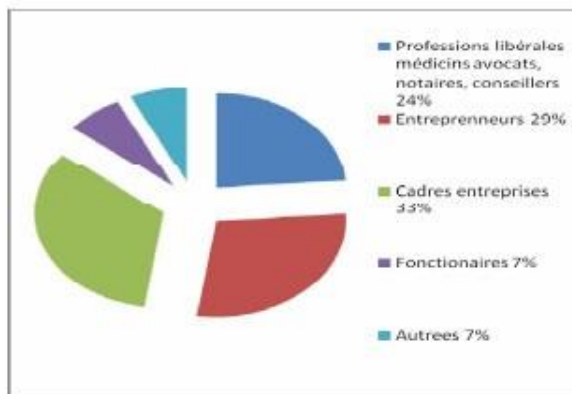
En 2008, année de son dixième anniversaire le RC Bascharage Kordall compte parmi ses 42 membres des entrepreneurs, des cadres d'entreprises et du secteur privé, des professions libérales et autres professions, composé de 36% entre les âges de 46 et 50 ans et 17 % dans les classes d'âges 51-55 et 55-60 ans chacun. Ils habitent en majorité dans l'agglomération d'Esch-sur-Alzette et la grande région du sud et sud-ouest du Grand duché de Luxembourg et qui proviennent de 4 pays différents.



Nationalités



Distribution d'âge



Professions